



RAPPORT

# Verksamhetsberättelse 2025

Folkhögskolan

Gäller 2025

Ärenden Rapportering 2025

Version [1.0]

**Region Gotland**

**Besöksadress** Visborgsallén 19

**Postadress** SE-621 81 Visby

**Telefon** +46 (0)498 26 90 00

**E-post** regiongotland@gotland.se

**Org nr** 212000-0803

**Webbplats** www.gotland.se



# Verksamhetsberättelse 2025

## Innehåll

<b>1 Händelser av väsentlig betydelse.....</b>	<b>2</b>
<b>2 Förväntad utveckling.....</b>	<b>2</b>
<b>3 Måluppfyllelse.....</b>	<b>2</b>
<b>4 Kvalitetsuppföljning .....</b>	<b>5</b>
<b>5 Väsentliga personalförhållanden.....</b>	<b>5</b>
5.1 Antal årsarbetare enligt produktion.....	5
5.2 Övertidsanalys .....	5
5.3 Sjukfrånvaro .....	6
<b>6 Ekonomisk uppföljning .....</b>	<b>6</b>
6.1 Årets resultat .....	6
6.2 Intäkts- och kostnadsutveckling .....	7
6.3 Investeringar .....	8

## 1 Händelser av väsentlig betydelse

Under 2025 har vi haft ett högt deltagarantal på Gotlands folkhögskola. Ca 25% av verksamheten har varit allmän linje. Vi ser ett stort behov av rätt funktioner för att täcka pedagogiska, social och specialpedagogiska behov. Sveriges folkhögskolor och Folkbildningsrådet rapporterar om att stödbehoven ökat markant de senaste 10 åren på allmän linje och Gotland är inget undantag. Där behöver vi utöka med speciallärarfunktion för att kunna möta upp behoven och därmed nå verksamhetsmålet.

Deltagare från fastlandet ökar. Det är bra ur ett regionalt perspektiv då många väljer att mantalsskriva sig på Gotland. I år ser vi dock en nedåtgående trend att skriva sig på ön och enligt deltagarna är anledningen tandläkarbrist. För oss innebär det uteblivet mobilitetsstöd med ca 200 000 kr.

Vi har genomfört en stabil och utvecklande sommar verksamhet. Vi har ökat våra intäkter med 15 % gentemot 2024.

Under 2025 har våra lokaler varit i fokus. Vi har fått ett nytt kök i Fårösund. Det har varit stor osäkerhet kring fastighetsägare och kontraktsförlängning i Fårösund och en otydlighet i arbetsmiljöarbetet utifrån ägare och kontraktskrivare. Vi har även sett över lokalerna i Hemse för en utökningen av Enter. Där ligger lokalen på Storgatan i lokalbehovsplanen från ht 2026.

## 2 Förväntad utveckling

Vi förväntar oss att utöka Enter till två klasser. Vi påbörjar denna utökning redan till hösten genom att ta in fler deltagare. Rekrytering av lärare kommer påbörjas i höst. Den slutgiltiga utökningen kan genomföras när vi har tillgång till lokalen Storgatan.

Vi behöver utveckla vägen in till Gotlands folkhögskola för de gotländska ungdomarna än mer för att uppnå större måluppfyllelse. Det är ett samarbetsprojekt med Arbetsliv och etablering, gymnasiet och vuxenutbildningen.

Vi behöver anställa en speciallärare för att möta upp de specialpedagogiska behoven som finns för att lyckas med måluppfyllelsen.

Vi inleder även en satsning på fler deltidskurser under hösten. I början blir satsningen mer av administrativ karaktär för att vara helt startklara under sen vår, tidig höst. Vi kan då ge mer folkbildningskurser för allmänheten.

## 3 Måluppfyllelse

**Andelen utrikesfödda 20-64 år med egen försörjning ska öka årligen och med minst 2 procentenheter till 2027**

---

### Bedömning

---



### Senaste kommentar (2025-12-31):

Gotlands Folkhögskola har egentligen inte några riktade insatser gentemot målgruppen sedan SFI lades ner. Våra utbildningar står öppna för alla, oavsett födelseland. Vi har ca 5

% utrikesfödda på våra utbildningar. VI har deltagare både på Allmän linje, särskild linje och på våra yrkesprogram.

Indikator	Kön	År 2025	År 2024	År 2023	Bedömning
Sysselsättningsgrad, utrikes födda 20-64 år, andel (%)	♂		64,2	66,0	○
Sysselsättningsgrad, utrikes födda 20-64 år, andel (%)	♀		63,4	64,9	○
Sysselsättningsgrad, utrikes födda 20-64 år, andel (%)	♂		65,1	67,0	○

**Andelen invånare 25–64 år med gymnasial utbildning ska öka årligen och med minst 2 procentenheter till 2027**

#### Bedömning



#### Senaste kommentar (2025-12-31):

Gotlands Folkhögskola har lyckats öka deltagare på allmän linje. Inför hösten 2025 har vi även utökat Enter med 5 platser för att skapa fler möjligheter för unga vuxna inom NPF spektrumet att nå behörigheter. Av våra deltagare på allmän linje är ca 20% inom åldersspannet 25-64. Resterande 80% är mellan 18-25 år.

Deltagarna har större behov av speciallärare och socialt stöd än tidigare år. Det är en trend man ser i hela Sverige, att folkhögskolorna får deltagarna som misslyckats gång på gång i andra former. Idag kan Gotlands folkhögskola inte täcka det behov av pedagogiskt stöd som behövs för en större måluppfyllelse. Vi behöver rekrytera speciallärare.

Indikator	Kön	År 2025	År 2024	År 2023	Bedömning
Invånare 25-64 år med gymnasial utbildning, andel (%)	♂		48.4%	48.8%	○
Invånare 25-64 år med gymnasial utbildning, andel (%)	♀		43.0%	43.6%	○
Invånare 25-64 år med gymnasial utbildning, andel (%)	♂		53.8%	54.0%	○

**Andelen invånare 16–29 år som varken arbetar eller studerar ska minska årligen och med minst 1 procentenhet till 2027**

Bedömning



Senaste kommentar (2025-12-31):

Gotlands Folkhögskola har erbjudit allmän linje, särskild linje, yrkesutbildning och praktikplatser för målgruppen.

Under VT 2025 har 212 deltagare varit i studier hos Gotlands folkhögskola. Av dem är det 52 deltagare som gått allmän linje, varav 15 var deltagare på Enter.

Under HT 2025 har 222 deltagare varit i studier hos Gotlands folkhögskola. Av dem är det 60 deltagare som gått allmän linje, varav 20 var deltagare på Enter.

I samverkan med Arbetsliv och Etablering har vi för Jobbvägen anordnat 3 praktikplatser på skolan. Vi har även haft 2 personer som arbetstränat.

Deltagarna har större behov av speciallärare och socialt stöd än tidigare år. Det är en trend man ser i hela Sverige, att folkhögskolorna får deltagarna som misslyckats gång på gång i andra former. Idag kan Gotlands folkhögskola inte täcka det behov av pedagogiskt stöd som behövs för en större måluppfyllelse. Vi behöver rekrytera speciallärare.

Folkhögskolan har under 2025 examinerat 12 socialpedagoger. Deras uppgift är bland annat att bidra till målet i Gotlands skolor. En viktig yrkesgrupp som behövs i skolorna för att fånga upp elever så de inte avslutar sina studier i förtid.

Att delta i FLG, samverkansmöten och arbetsgrupper är av största vikt för en måluppfyllelse. Där kan vi tillsammans skruva i strukturer för detta.

Indikator	Kön	År 2025	År 2024	År 2023	Bedömning
Invånare 16-24 år som varken arbetar eller studerar, andel (%)	♂			5.6%	○
Invånare 16-24 år som varken arbetar eller studerar, andel (%)	♀			5.2%	○
Invånare 16-24 år som varken arbetar eller studerar, andel (%)	♂			5.9%	○
Invånare 25-29 som varken studerar eller arbetar, andel (%)	♂			11.4%	○
Invånare 25-29 som varken studerar eller arbetar, andel (%)	♀			10.3%	○

Invånare 25-29 som varken studerar eller arbetar, andel (%)	♂				12.1%	○
--	---	--	--	--	-------	---

## 4 Kvalitetsuppföljning

Gotlands folkhögskola arbetar systematiskt med sitt kvalitetsarbete efter fyra hörnstenar som ingår i Sveriges folkhögskolors kvalitetsmodell samtidigt som vi följer Region Gotlands kvalitetsarbete.

## 5 Väsentliga personalförhållanden

Generellt har Gotlands Folkhögskola en stabil personalgrupp. Under 2025 har en del i personalen drabbats av medicinska åkommor som inneburit en ökning av sjukfrånvaron under lång tid. Gotlands Folkhögskola har säkrat kvalitén genom att ta in vikarier trots ökade personalkostnader.

### 5.1 Antal årsarbetare enligt produktion

	Genomsnitt antal årsarbetare enl. produktion för 12 mån t.o.m. Nov 2025	Genomsnitt antal årsarbetare enl. produktion för 12 mån t.o.m. Nov 2024	Förändring mot Nov 2024
Alla anställningsformer	42.84	42.18	1
Tillsvidare	39.77	39.72	0
Tidsbegränsad	3.07	2.46	1

Antal årsarbetare enl. produktion: sysselsättning - frånvaro (ex. tjänstledighet, föräldraledighet, sjukdom) Semester tas inte bort

Gotlands Folkhögskola har en stabil verksamhet och det gör även personalgruppen intakt. I år har vi tagit in extra personal pga. sjukfrånvaro för att bibehålla kvaliteten.

## 5.2 Övertidsanalys

	Timmar Jan - Nov 2025	Timmar Jan - Nov 2024	Förändring fr. föregående år
Mertid och övertid	613.51	440.62	173
t12 Övertid	570.51	331.79	239
t14 Mertid	43.00	108.83	-66

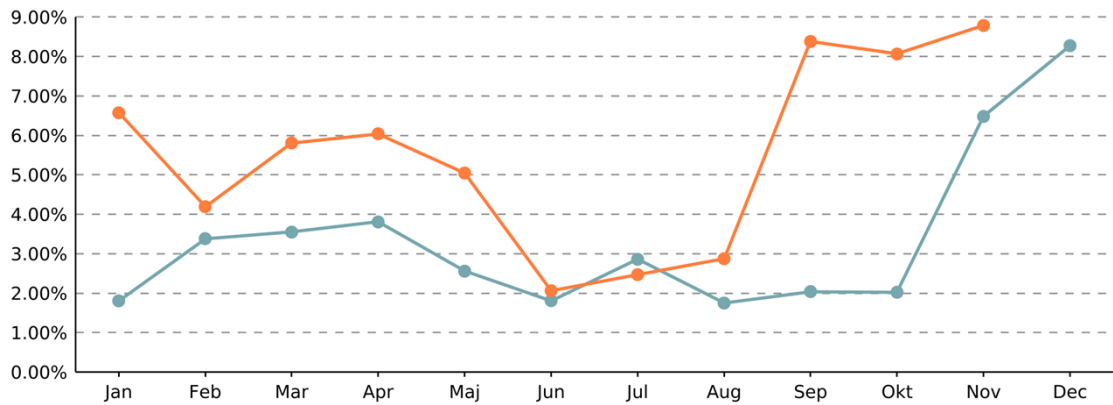
Tabellen visar periodens över- och mertid uttryckt i timmar

Gotlands folkhögskola har arbetat strukturerat med flöden och uppföljning av tid och att få in all tid i så stor utsträckning som möjligt inom ordinarie arbetstid. Ökningen av övertid i år är då vi tar egen personal för att täcka sjukfrånvaro.

5.3 Sjukfrånvaro

	Sjuktal % Jan - Nov 2025	Sjuktal % Jan - Nov 2024	Förändring % enheter
Alla	5.51	2.91	2.60
Kvinna	6.62	3.23	3.40
Man	4.00	2.46	1.54

Sjuktal visar hur stor andel av den avtalade anställningstiden för perioden anställda varit frånvarande på grund av sjukdom.



Här visas sjuktal månad för månad under 2025 (orange linje) samt sjuktal månad för månad under 2024 (blå linje).

Gotlands Folkhögskola har under läsåret 2025 haft flera långtidssjukskrivningar pga. medicinska sjukdomar, som ej är kopplade till skolans arbetsmiljö.

6 Ekonomisk uppföljning

Vi har följt budget och gör ett bra resultat, trots att det inte finns någon indexuppräkning på statsbidragen.

VI har en betydligt högre intäkt gentemot budget då sommarverksamheten betalas direkt i vårt nya betalsystem. Det innebar att vi fick in 500 tkr när kurserna öppnades i december. Fördelen är att vi får in pengarna direkt och kan förhoppningsvis slippa administrationen kring fakturahanteringen. Nackdelen kan vara att vi inte får full beläggning på sommarkurserna då vissa kunder inte vill betala hela summan för lång tid innan. Vi behöver göra en analys.

Fjärrvärmen har ökat markant och ökar kostnaderna.

6.1 Årets resultat

Kontostruktur	Budget Jan - Dec 2025	Utfall Jan - Dec 2025	Avvikelse Jan - Dec 2025	Utfall Jan- Dec 2024	Förändring utfall %
Resultat	-22 668	-22 680	-12	-21 430	5,8
INTÄKTER	29 538	33 679	4 141	32 190	4,6
Bidrag	17 480	19 094	1 614	18 270	4,5

Försäljning vara/tjänst	6 758	8 389	1 631	6 842	22,6
Intern resursfördelning		800	800	1 002	-20,1
Övriga intäkter	5 300	5 396	96	6 075	-11,2
KOSTNADER	-52 206	-56 360	-4 154	-53 620	5,1
Personal	-31 943	-32 858	-916	-32 173	2,1
Köp av tjänst	-3 143	-3 186	-43	-3 297	-3,3
Köp huvudverksamhet	-650	-670	-20	-649	3,2
Förbrukn. mtrl	-3 415	-4 995	-1 580	-3 606	38,5
Lokaler	-10 044	-10 491	-447	-10 115	3,7
Avskrivn. internränta	-708	-778	-71	-783	-0,6
Övriga kostnader	-2 304	-3 381	-1 077	-2 997	12,8

I tabellen visas intäkter och kostnader för perioden, både budgeterade och redovisade samt budgetavvikelsen i tkr. I tabellen finns även fjolårets redovisade intäkter och kostnader samt förändringen av utfall mellan åren uttryckt i procent.

Gotlands Folkhögskola gör ett marginellt minusresultat på -12 tkr trots att vi räknat med ett plusresultat. Orsaken är det uteblivna mobilitetsstödet på -200 tkr.

## 6.2 Intäkts- och kostnadsutveckling

Kontostruktur	Utfall Jan - Dec 2025	Utfall Jan- Dec 2024	Förändring	Förändring %
Resultat	-22 680	-21 430	-1 250	5.8
INTÄKTER	33 679	32 190	1 489	4.6
Bidrag	19 094	18 270	824	4.5
Försäljning vara/tjänst	8 389	6 842	1 547	22.6
Intern resursfördelning	800	1 002	-202	-20.1
Övriga intäkter	5 396	6 075	-680	-11.2
KOSTNADER	-56 360	-53 620	-2 739	5.1
Personal	-32 858	-32 173	-685	2.1
Köp av tjänst	-3 186	-3 297	110	-3.3
Köp huvudverksamhet	-670	-649	-21	3.2
Förbrukn. mtrl	-4 995	-3 606	-1 389	38.5



Lokaler	-10 491	-10 115	-376	3.7
Avskrivn. internränta	-778	-783	5	-0.6
Övriga kostnader	-3 381	-2 997	-384	12.8

I tabellen redovisas periodens faktiska intäkter och kostnader för innevarande år och föregående år i tkr. I kolumn tre och fyra visas förändringen mellan åren i tkr respektive procent.

Gotlands Folkhögskolas ökade intäkter är från större antal deltagare än budgeterat och en uppräknig av intäkter för sommarverksamhet efter nya budgetmallar.

De ökade kostnaderna beror dels på det större antal deltagare, dels för ökade personalkostnader med anledning av sjukskrivningar.

Mobilitetsstödet minskade med ca 200 000 kr då fler deltagare valt att inte skriva sig på Gotland.

### 6.3 Investeringar

Projektstruktur	Budget 2025	Utfall 2025 Jan- Dec	Avvikelse budget 2025	Aktuell prognos 2025 Inmatning	Aktuell prognos 2026 Inmatning
Investeringsprojekt	-400	-400	0	-400	
24501 Återanskaffning	-400	-400	0	-400	

Inför 2025 sökte Gotlands folkhögskola 811 435 kr från potten återanskaffning med projektkod 24501.

Vi blev tilldelade 400 000 kr för vilka vi har köpt in det material och utrustning som har haft störst prioritering. Hela summan kommer att vara bokförd innan årets slut.